

PROCEDURES INSTALLATION DU SERVEUR DE LICENCES LOGICIELS RASTERTECH (WISEIMAGE)

INFORMATIONS SUR LA GESTION DES LICENCES RESEAU POUR LE LOGICIEL WISEIMAGE

RasterTech utilise le système de gestion FLEXnet Publisher, plus connu sous le nom FLEXlm.

Le démon vendeur pour les logiciels WiselImage fonctionne uniquement sur les serveurs FlexLM (FLEXnet Publisher) sous Windows

La version utilisée pour les licences réseau WiselImage est FlexLM 11.5.

Il est recommandé d'installer séparément le logiciel Server Licence sur la machine serveur de licences.

NB : Nous conseillons l'utilisation professionnelle des logiciels sous les systèmes d'exploitation Windows 2000 Pro 2000/2003 Server ou Windows XP Pro SP2 ou Windows 7.

WISEIMAGE : GESTION DES LICENCES RESEAU

Au niveau de la gestion des licences réseau **WiselImage**, la préconisation est le mode licence flottante, seul compatible avec l'objectif de banalisation des postes de travail des professionnels.

LA LICENCE RESEAU WISEIMAGE EST BASEE SUR le système de gestion FLEXnet Publisher, plus connu sous le nom FLEXlm. La version FLEXLM UTILISEE EST LA VERSION 11.5

WiselImage réseau permet d'éviter les dispositifs suivants :

- Hardlock (dispositif physique sur le poste, dongle)
- Fichier de licence dans lequel l'application nécessite d'écrire des éléments
- Licence spécifique pour l'installation du produit sur chaque poste
- Numéros de série différents sur chaque poste
- Fichier de licence spécifique par poste, devant être placé dans l'arborescence d'installation de l'application

LE GESTIONNAIRE DE LICENCE RESEAU WISEIMAGE

Le gestionnaire de licence **WiselImage** offre en outre ces avantages :

- Le gestionnaire de licence est immédiatement fonctionnel à l'initialisation du serveur de licence : le Service serveur de licences **WiselImage** est en démarrage automatique (Le « service » des licences ne nécessite pas l'ouverture d'une session sur le serveur de licence)
- La mise en fonction du gestionnaire de licence sur le serveur ne nécessite pas le redémarrage du serveur de licence.
- L'accès au serveur de licence (par le poste de travail) pour la récupération d'une licence d'utilisation ne nécessite pas l'établissement d'une connexion sur un répertoire partagé spécifique (le gestionnaire de licences est soumis aux mêmes critères d'industrialisation que n'importe laquelle des applications). Les utilisateurs peuvent être répartis sur plusieurs sites.

- Le dispositif d'installation et de paramétrage de la gestion des licences d'utilisation est totalement dissocié de l'installation de l'application.
- Nous fournissons en option un outil de supervision des licences **WiselImage** totalement graphique : visualisation des informations sur l'utilisation des licences : nombre de licences disponibles en tout ; nombre de licences utilisées ; date et heure,...
- Il est possible d'augmenter le nombre de licences facilement et rapidement par simple mise à jour du fichier licence
- Il est possible d'utiliser un serveur de secours en cas de panne du serveur principal

PREPARATION DE LA LICENCE :

L'administrateur doit choisir la machine utilisée comme serveur de licences et le mode de requête : adresse IP ou nom DNS.

CHOIX MACHINE SERVEUR

Cette machine est accessible depuis les autres PC Windows (appelés « client » par la suite) sur les quels vont être installés les logiciels. Ce PC « serveur » est opérationnel sur le réseau.

La machine serveur retenue est :

CHOIX DU MODE DE REQUETE

- Le nom logique (nom DNS) est utilisé.
- L'adresse IP du serveur est utilisée.

INFORMATIONS MACHINE SERVEUR

Pour la génération de la licence réseau, nous avons besoin des informations sur la machine qui sera utilisé comme serveur de licences du logiciel WiselImage.

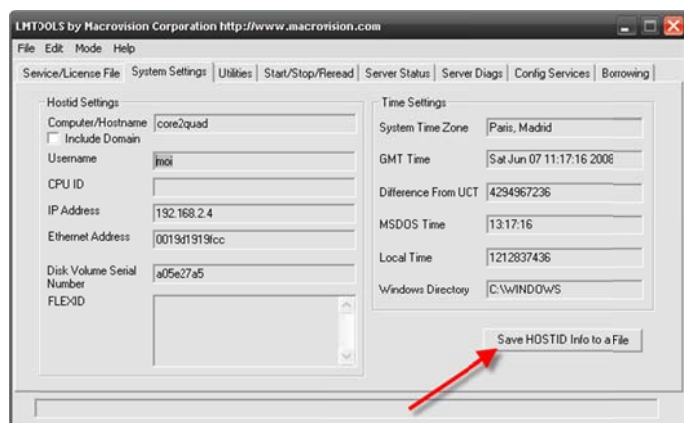
L'administrateur lance l'utilitaire LMtools sur le PC serveur qui servira les licences.

Téléchargement de l'utilitaire LMtools ici :

http://rastertech.fr/WiselImage/lmtools_v11_6.zip

Lancer cet utilitaire.

Aller sur le second onglet ; sauvegarder les infos dans un fichier texte avec le bouton « Save Host ID infos to a File »



Zippez ce fichier texte et nous l'envoyer par email svp (support@rastertech.fr)

Si une erreur survient avec le DEP, voir le chapitre sur le Data Execution Prevention page 5.

INSTALLATION DE LA LICENCE RESEAU:

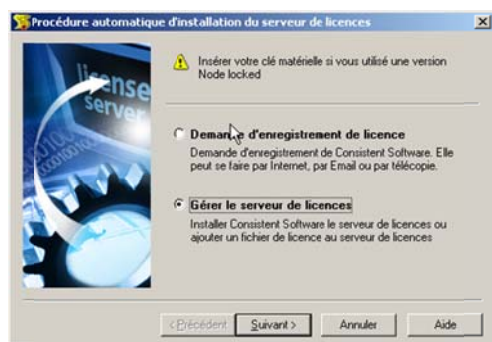
INSTALLATION DU LOGICIEL SERVEUR DE LICENCES

Le programme d'installation du serveur de licence réseau se trouve sur le CD dans le dossier Serveur Licence Réseau :

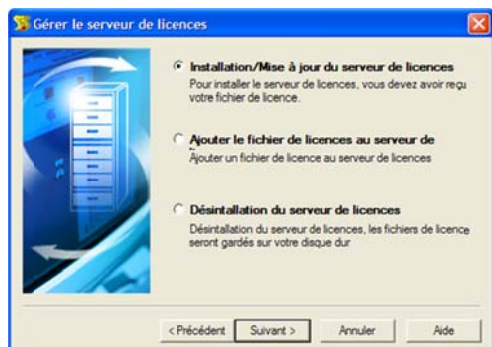
Ou sur le site RasterTech :

http://rastertech.fr/WiselImage/LicServSetupEng_79.zip

Installez ce logiciel sur la machine « serveur ». Double-cliquer sur le programme LicServSetup et cocher : Gérer le serveur de licence :



Cliquer sur Suivant, puis cocher Installation :



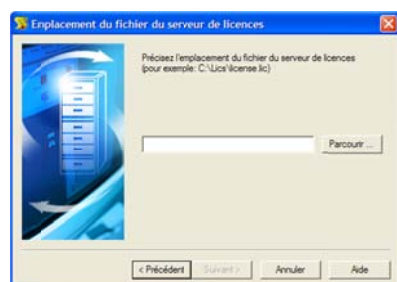
Cliquer sur Suivant.

Juste après avoir lancé l'installation du serveur de licences et avant de cliquer sur Suivant :

Copier le fichier licence xxxxx.lic (envoyé par RasterTech) dans le dossier :

C:\Program Files\CSoft\CS License Server

Ensuite faire Suivant pour procéder à la seconde phase pour l'indication de l'emplacement du fichier licence :



Parcourir pour indiquer le chemin du fichier licence :

Le logiciel indiquera alors ce chemin :

C:\Program Files\CSoft\CS License Server\ xxxxx.lic

PROCEDURES SI DATA EXECUTION PREVENTION (DEP) EST ACTIVE SUR LE PC SERVEUR :

Depuis le SP2 le Data Execution Prevention permet la prévention de l'exécution de programme de données.

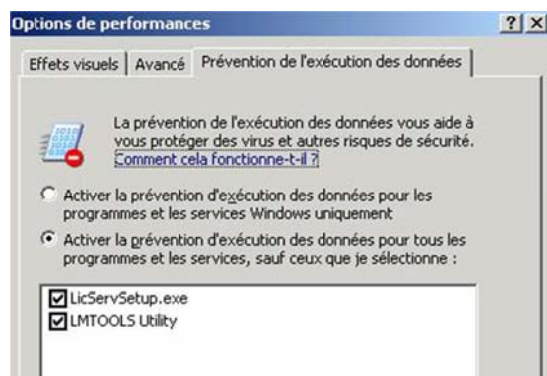
Le DEP filtre et demande à autoriser Licence serveur setup



DEP est accessible depuis propriétés du poste de travail – onglet avancé – Performances – Paramètres – onglet "Prévention de l'exécution de données"



Le logiciel serveur de licence installe le service "CSoft Licence Server" démarré en automatique. Il faut dans le DEP autoriser LMTTOOLS Utility.



Les processus associés Imgrd.exe et CSoft.exe

Le répertoire : " C:\Program Files\CSoft\CS License Server"

C:\Program Files\Consistent Software\CS License Server

Nom	Taille	Type	Date de modification	Attri
CSoft.exe	976 Ko	Application	21/06/2007 14:53	A
flex.log	2 Ko	Document texte	22/06/2007 08:30	A
LicServSetup.cnt	2 Ko	Fichier CNT	23/08/2006 14:49	RA
LicServSetup.exe	6 608 Ko	Application	09/03/2007 17:32	RA
LicServSetup.hlp	26 Ko	Fichier d'aide	23/08/2006 18:15	RA
Imgrd.exe	796 Ko	Application	21/06/2007 14:53	A
lmttools.exe	892 Ko	Application	21/06/2007 14:53	A
lmutil.exe	768 Ko	Application	21/06/2007 14:53	A
uni35530.lic	1 Ko	Fichier LIC	21/06/2007 15:24	A

PORTS UTILISES

PORTS UTILISES PAR DEFAUT

Par défaut, le serveur de licences utilise les ports suivants :

La plage 27000 à 27009 - pour lmgrd.exe (gestionnaire de licence)

Le port pour le démon csoft.exe est généré aléatoirement. Par exemple : 1038 ou 2085 ou 1237 ou 4608

Le PC Client devra accéder aux deux ports (LMgrd et csoft) du serveur de licence.

Lors des premiers tests, désactivez le firewall.

Serveur de Licences WiselImage (exemple)			Initiation connexion		
Port	Programme	Description	protocole	entrant	sortant
27000-27009	lmgrd.exe (gestionnaire de licence)	CS Licence Server	tcp	oui	
1038	csoft.exe (Démon CSOFT)	Démon pour le serveur de licences WiselImage	tcp	oui	
1040	csoft.exe (Démon CSOFT)	Démon pour le serveur de licences WiselImage	udp		
Poste Client			Initiation connexion		
Port serveur	Programme	Description	protocole	entrant	sortant
Accès à 27000	WiXX.exe	Logiciel WiselImage	tcp		oui
Accès à 1038	Démon CSoft	Logiciel WiselImage	tcp		oui

PORTS PERSONALISES

Si le client souhaite spécifier un autre port par exemple 1041, il doit le spécifier dans le fichier licence avant son installation :

Le début du fichier licence sera modifié ainsi en conséquence.

Ce début de licence est un exemple :

```
SERVER SERVER6DNS6NAME 12568792109
```

```
VENDOR CSOFT PORT=1041
```

```
USE_SERVER
```

```
FEATURE WiselImage CSOFT 12 2
```

```
FEATURE WiselImage_FM CSOFT 12
```

Le PC Client devra accéder aux deux ports (LMgrd et csoft) du serveur de licence.

Serveur de Licences « personnalisé »			Initiation connexion		
Port	Programme	Description	protocole	entrant	sortant
27000-27009	lmgd.exe	CS Licence Server	tcp	oui	
1041	csoft.exe (Démon CSOFT)	Démon pour le serveur de licences WiselImage	tcp	oui	
Poste Client			Initiation connexion		
Port server	Programme	Description	protocole	entrant	sortant
Accès à 27000	WiXX.exe	Logiciel WiselImage	tcp		oui
Accès à 1041	Démon CSoft	Logiciel WiselImage	tcp		oui

Conseils :

Lors des premiers tests, désactivez le firewall.

On peut vérifier l'installation avec net stat -a

INSTALLATION DES POSTES CLIENTS

INSTALLATION DES LOGICIELS SUR LES POSTES CLIENTS

1) Installation du logiciel **WiselImage** ou un autre logiciel RasterTech

Installer le logiciel WiselImage pour Windows qui se trouve sur le CD fourni ou sur le lien de téléchargement fourni RasterTech. Par exemple pour le logiciel WiselImage 12 :

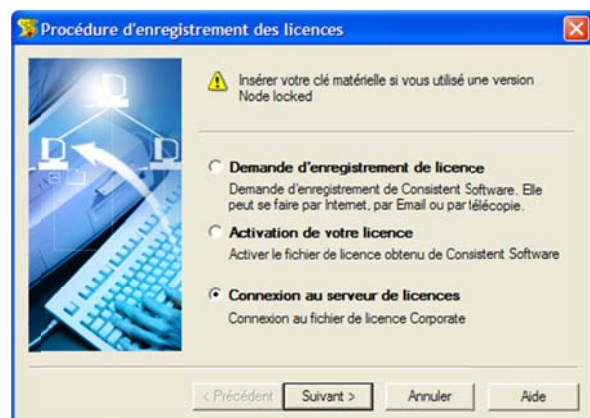
http://rastertech.fr/WiselImage/WiselImage_12_Edit_pour_Windows_fr.zip

Suivez les instructions en utilisant le numéro de série livré avec votre logiciel.

2) CONNEXION AU SERVEUR DE LICENCE

Lors de l'installation du logiciel sur les postes clients, l'utilitaire d'enregistrement de la licence démarre automatiquement :

Sélectionner : "Connexion au serveur de licences" :

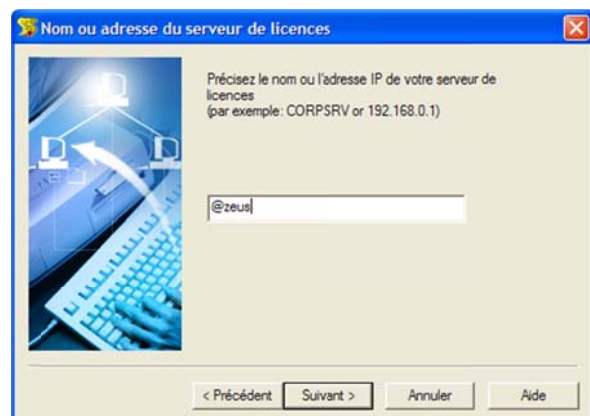


Entrez le nom réseau (DNS) du serveur ou son adresse IP (notée au début de l'installation) précédé du symbole @

Par exemple : @ZEUS

ou

@159.254.124.50



3) VERIFICATION

Lancer le logiciel. Si l'installation est correcte, il démarre.

Dérouler le menu **Aide**, puis cliquer sur « **A propos de** »

Le logiciel affiche les informations sur le serveur utilisé.

Exemple ici :

License type: Network - License server: ZEUS

CONTACTS



En cas de problèmes vous pouvez joindre RasterTech par email :

support@rastertech.fr